



Changement des silent-blocs de train arrière



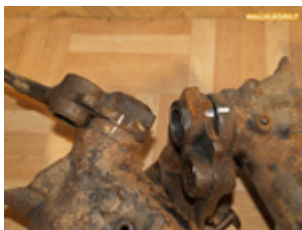
Modèles concernés : toutes les modèles de 4L



Important : Cette opération nécessite la dépose des bras de suspension arrière

Silentbloc de palier intérieur

Repérage du positionnement du palier :



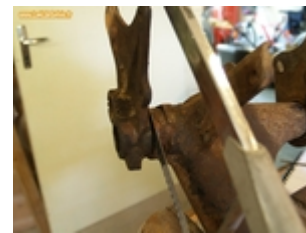
Pour commencer il est important de bien repérer la position du palier par rapport au bras.
Pour cela il est important de prendre des notes et/ou faire un repère (pointe à tracer, feutre) et/ou faire des photos avant la dépose afin de pouvoir reposer le palier dans la même position.

Dépose du palier :

Une fois le repérage correctement effectué, scier le silentbloc entre le palier et le bras :



Palier de train en tôle



Palier de train en fonte



Pour séparer le palier et le bras le plus simple est de détruire le caoutchouc du silentbloc. Pour cela il existe 2 méthodes qui ont fait leur preuves : soit il faut les brûler avec un chalumeau, soit il faut faire des trous à la perceuse sur tout le pourtour afin de les fragiliser suffisamment (cf. palier extérieur plus bas).

Retirer ensuite la bague intérieure du silentbloc toujours bloquée dans le train : commencer par fragiliser la bague (ici avec une scie sauteuse) puis terminer l'extraction à l'aide d'un petit burin. **Attention** à ne pas faire faire de marques sur le support du bras.



Palier de train en fonte :

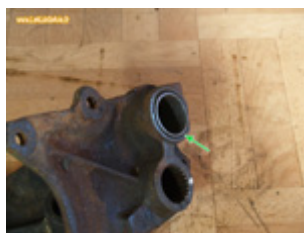


fragiliser le tube restant dans le palier avec un trait de scie ou deux afin de pouvoir le retirer facilement.

Attention : pour les paliers de train en tôle, le palier doit être changé en entier car le silentbloc est serti sur le palier.

Pose du silentbloc neuf :

Palier de train en fonte :



A l'aide d'une presse ou d'un étau commencer par remettre en place le silentbloc dans le palier. jusqu'à affleurement de la bague intérieure avec le bord intérieur du palier.



Ensuite c'est le moment de ressortir ses notes/photos/croquis afin d'engager le palier correctement dans le train arrière, le plus simple étant de le faire à la presse mais avec un peu de patience et en chauffant un peu il est possible de le faire à la masse.

Enfoncer le palier muni de son silentbloc dans le train arrière à la presse ou à la masse jusqu'en butée au fond du train. Une fois en butée il doit y avoir un écart de 2 à 3 mm entre le palier et le train.

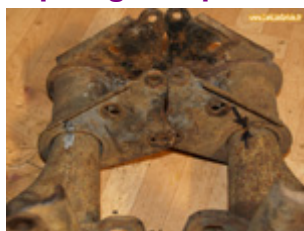
Remarque : pour limiter l'effet de rebond du caoutchouc du silentbloc, insérer une plaque de 2 à 3 mm entre le palier et le train (ici une plaque de pompe à eau).



Dans le cas où le palier extérieur est déjà reposé **attention** à bien respecter la cote **C** = 225mm (cf. photo). La cote **C** correspond à la distance entre le longeron et le brancard arrière.

Silentbloc de palier extérieur

Repérage du positionnement du palier :



Comme pour la palier intérieur il est important de bien repérer la position du palier par rapport au bras.

Pour cela il est important de prendre des notes et/ou faire un repère (pointe à tracer, feutre) et/ou faire des photos avant la dépose afin de pouvoir reposer le palier dans la même position.

Dépose du palier :



Là encore pour séparer le palier et le bras il faut utiliser soit la méthode du brûlage, soit la méthode du perçage.



Retirer ensuite la bague toujours en place sur la bras. Une découpe à la meuleuse ou un disquage "à fleur" permet de la fragiliser suffisamment afin de la retirer facilement.

Attention : dans la manœuvre il est important d'éviter de rayer le bras.



Si applicable :

fragiliser le tube restant dans le palier avec un trait de scie ou deux afin de pouvoir le retirer facilement.

Attention : sauf erreur de ma part, sur les trains en fonte sont montés des silentblocs directement liés au palier et il faut donc remplacer le palier en

entier.

Les refabrications sont cependant montées avec un silentbloc rapporté que l'on peut ensuite changer individuellement.

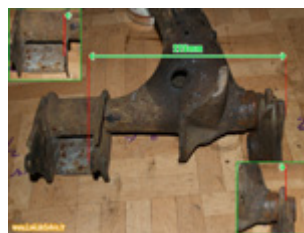
Pose du silentbloc neuf :



Si applicable :

Commencer par emmancher le silentbloc neuf (à l'étau ou la presse) jusqu'à affleurement de son bord extérieur avec le bord du palier.

Encore une fois il faut ressortir ses notes/photos/croquis afin d'engager le palier correctement dans le train arrière, le plus simple étant de le faire à la presse mais avec un peu de patience et en chauffant un peu il est possible de le faire à la masse.



Enfoncer ensuite le palier muni de son silentbloc sur le train arrière à la presse ou à la masse de manière à ce que la cote **C** = 225 mm (cf. photo). La cote **C** correspond à la distance entre le longeron et le brancard arrière.

Vous trouverez ci-dessous des photos donnant des exemples de positionnement des paliers dans le cas d'un montage "normal". **Attention toutefois** car dans le cas de Renault 4 surélevée ou rabaissée, les paliers doivent être monté avec un angle différent afin que les silentblocs ne soient pas trop en torsion au repos.

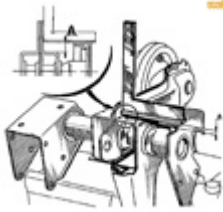
Palier extérieur :



Une manière simple pour positionner correctement les paliers extérieurs est de les emmancher de manière à ce que l'axe passant par le trou inférieur du palier et le centre du silentbloc soit parallèle à l'axe du bras.

A défaut d'un bon repérage avant démontage cela permet un remontage relativement correct.

Palier intérieur en tôle sur train en tôle :



Pour une repose normale il faut présenter le palier sur le tube du bras de manière à obtenir la cote **A** = 4mm.

Palier intérieur en fonte :



Sur train en tôle



Sur train en fonte

Comment reconnaître les paliers intérieur gauche et droit?



Palier en tôle



Palier en fonte

Merci à Bruno et Grandlaurent pour l'aide et les photos m'ayant permis de finaliser ce tutoriel

